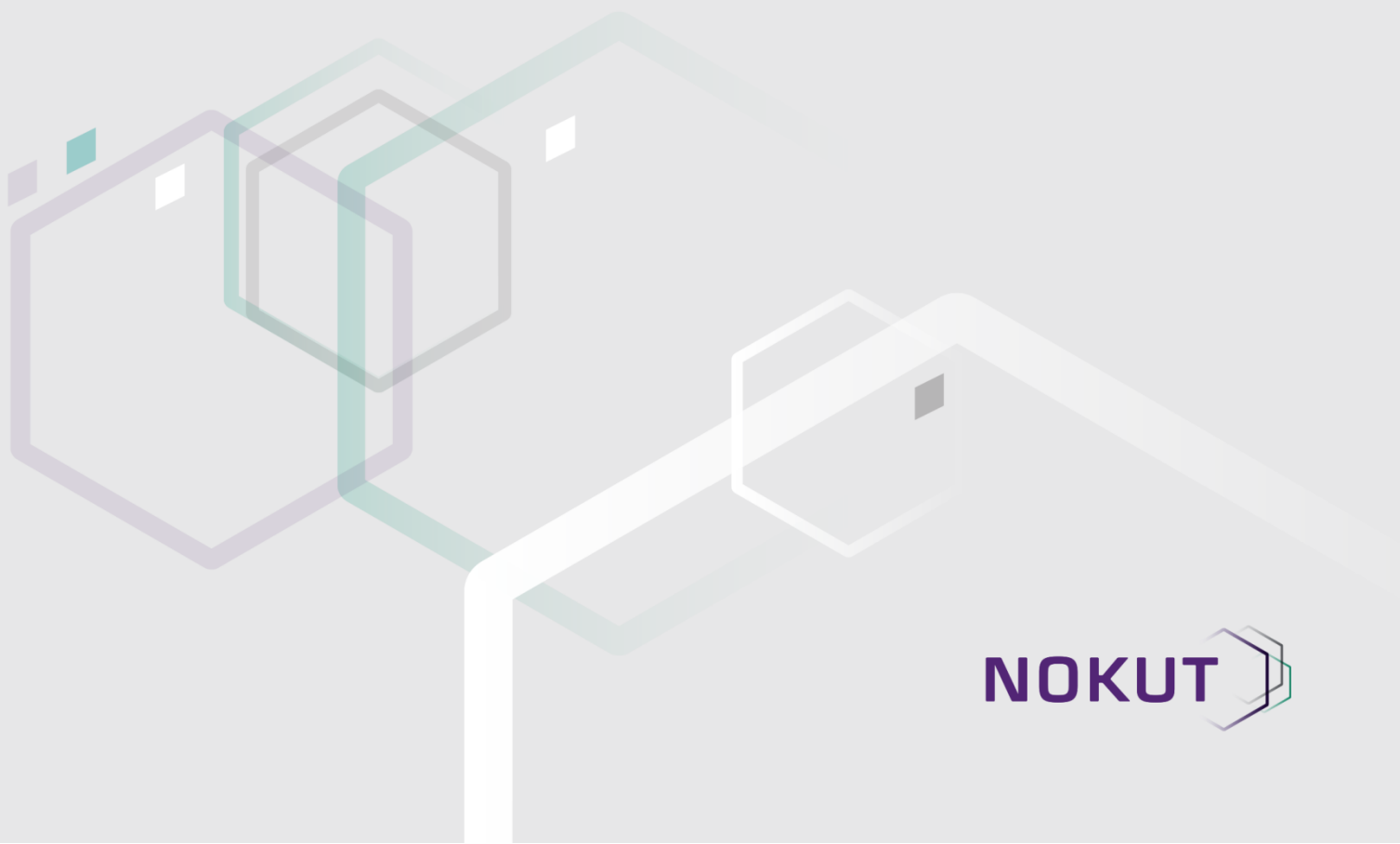




Kvalitetsområder for høgere yrkesfaglig utdanning

November 2018

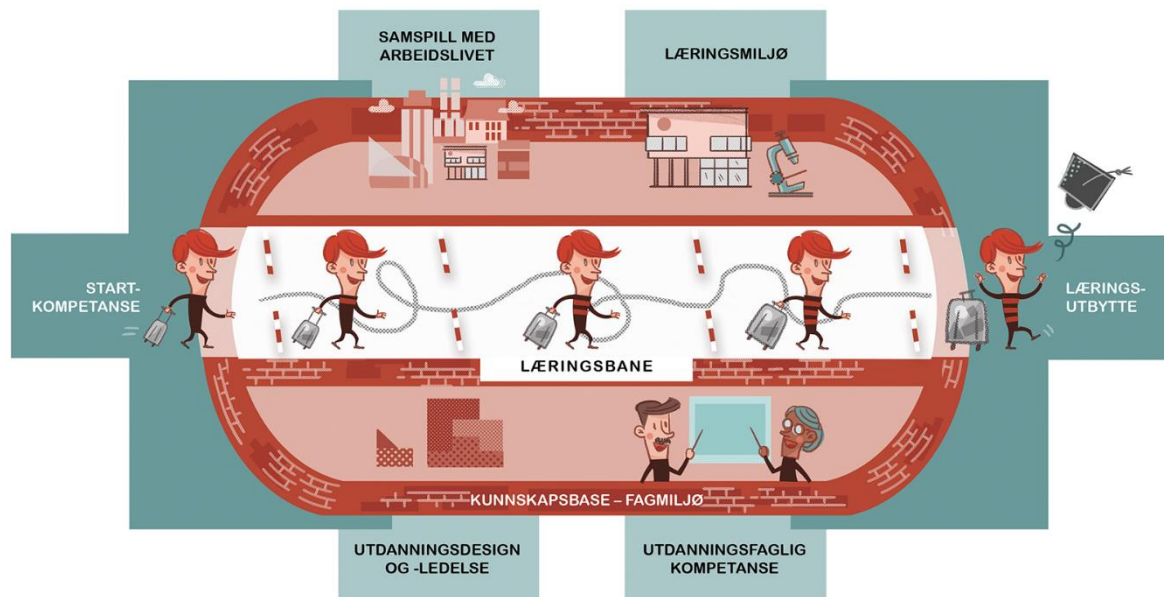


NOKUT 

Tittel:	Kvalitetsområder for høyere yrkesfaglig utdanning
Dato:	29.11.2018

Innhold

1	Innledning	1
2	Om modellen	2
3	Indre kvalitetsområder	3
3.1	Læringsbane.....	3
3.2	Kunnskapsbase – fagmiljø.....	4
4	Ytre kvalitetsområder	5
4.1	Samspill med arbeidslivet.....	5
4.2	Læringsutbytte	6
4.3	Startkompetanse.....	7
4.4	Læringsmiljø.....	7
4.5	Utdanningsfaglig kompetanse	8
4.6	Utdanningsdesign og -ledelse	9
	Sluttnoter	12



1 Innledning

Dette dokumentet beskriver NOKUTs målsetninger for arbeidet med kvalitet i høyere yrkesfaglig utdanning, med et særlig blikk på det studienære kvalitetsarbeidet ved fagskolene. Dokumentet er ment som et verktøy for NOKUTs kommunikasjon om utdanningskvalitet og kvalitetsutfordringer med fagskolene og samfunnet. I denne kommunikasjonen er det nødvendig å dele opp begrepet «utdanningskvalitet» gjennom å beskrive ulike kvalitetsområder for høyere yrkesfaglig utdanning. Modellen over vil være utgangspunkt for NOKUTs arbeid med å fremskaffe og sammenstille kunnskap om kvalitetstilstanden ved fagskolene. Kvalitetsområdene kan gjenkjennes i NOKUTs krav, tilsyn, evalueringer, undersøkelser og indikatorutvikling.

Det at studentene i løpet av avtalt tid skal få et læringsutbytte som holder høyt faglig nivå, og samtidig er relevant i arbeidslivet, er avgjørende for arbeidet med å sikre og utvikle kvalitet i høyere yrkesfaglig utdanning. Resultatet av læringsprosessen vil som regel være avhengig av studentenes evner, motivasjon og innsats frem mot fullført utdanning. Når man vurderer utdanningskvaliteten ved en institusjon, holder det følgelig ikke bare å se på sluttresultatet. I vurderinger av utdanningskvalitet legger vi derfor vel så mye vekt på hvordan fagskolene legger til rette for studentenes læring, og motiverer til innsats, som på selve læringsutbyttet.

En høyere yrkesfaglig utdanning av god kvalitet er satt sammen og blir gjennomført slik at studentene får muligheter til å oppnå et relevant læringsutbytte innen rimelig tid. I tillegg til å dekke arbeidslivets kompetansebehov, både på kort og på lang sikt, vil den også bidra til studentenes dannelse.¹

NOKUT mener at fagskolenes arbeid med kvalitetssikring skal være på samme nivå som ved høyskoler og universiteter. Her er standardene for kvalitetsarbeid regulert i *Standards and Guidelines for Quality Assurance in the European Higher Education Area (ESG)*. Et av punktene i ESG handler spesielt om tilrettelegging for studentens læringsprosess:

“Institutions should ensure that the programmes are delivered in a way that encourages students to take an active role in creating the learning process, and that the assessment of students reflects this approach.”ⁱⁱ

NOKUT har en studentsentrert tilnærming til utdanningskvalitet og en bred forståelse av prosessene som leder frem mot oppnådd læringsutbytte. Nedenfor beskrives disse prosessene og nødvendige innsatsfaktorer som kvalitetsområder.

2 Om modellen

Modellen, illustrert på side 1, viser såkalte *indre* og *ytre* kvalitetsområder. Disse beskrives i henholdsvis kapittel 3 og 4. Fordi alle kvalitetsområdene må sees i sammenheng med, og går delvis over i hverandre, kan de også presenteres i andre rekkefølger.

I sentrum av modellen ligger studentenes *læringsbane*. Med ordet læringsbane rettes fokus mot den som lærer og den læringsfremmende aktiviteten som foregår i løpet av utdanningsløpet. I sentrum av modellen ligger også *kunnskapsbasen*, som er det faglige fundamentet utdanningen bygger på. Fagmiljøet er den primære bærer av kunnskapsbasen og har ansvar for å tilrettelegge kunnskap på riktig nivå og med relevant profil inn i utdanningen. Fagmiljøet har også ansvar for å føre studentene inn i fagets kunnskapskultur og legge til rette for læring på en slik måte at studentene kan oppnå det forventede læringsutbyttet. Vi kan derfor si at fagmiljøet er en del av kjernen i denne modellen. Kvalitetsområdene *Læringsbane* og *kunnskapsbase – fagmiljø* kan beskrives som de indre kvalitetsområdene. Forståelsen av disse er grunnleggende for å forstå samspillet med de ytre kvalitetsområdene.

Rundt studentenes læringsbane finner vi de ytre kvalitetsområdene som er viktige innsatsfaktorer for å skape utdanninger av god kvalitet. Beskrivelsen av de ytre kvalitetsområdene er strukturert etter følgende tankegang: Først presenteres forutsetningen for at utdanningen i det hele tatt finner sted, nemlig at arbeidslivet har et behov for en bestemt type kompetanse. Kvalitetsområdene under denne kategorien er *Samspillet med arbeidslivet* og *Læringsutbytte*. Deretter beskrives prosessene fra studentene tas opp til utdanningen og frem til de har oppnådd læringsutbyttet. Kvalitetsområdene under denne kategorien er *Startkompetanse* og *Læringsmiljø*. Den tredje gruppen av ytre kvalitetsområder handler om faktorer som er avgjørende for å tilrettelegge for læring. Kvalitetsområdene under denne kategorien er *Utdanningsfaglig kompetanse* og *Utdanningsdesign og -ledelse*.

3 Indre kvalitetsområder

3.1 Læringsbane

NOKUT kaller hele studentens liv på en fagskole, fra opptak til mottatt vitnemål, for studentens *læringsbane*. Institusjonen tilrettelegger for kollektive læringsbaner, men den enkelte student etablerer sin individuelle læringsbane som i mer eller mindre grad sammenfaller med den kollektive læringsbanen. I tillegg til å delta i læringsaktiviteter som lærerne tilrettelegger for, deltar studenten på mange andre arenaer som utgjør en viktig del av læringsprosessen. Læring forutsetter samspill med andre studenter, lærere og representanter fra arbeidslivet. Den enkelte students *læringsbane* blir til gjennom deltakelse i alle disse fellesskapene og gjennom selvstendig arbeid med faget.

Med begrepet *læringsbane* rettes fokuset mot den som lærer. Studentens egenaktivitet er helt avgjørende for læring,ⁱⁱⁱ og en sentral forutsetning for læring er at studentene er motiverte og dedikerte. Studentene i høyere yrkesfaglig utdanning er ofte voksne med arbeidserfaring fra det relevante yrkesfeltet, som ønsker å styrke kompetansen sin. Læringsbanen er på denne måten nært knyttet til studentenes karrierevei. Bevisste lærere bruker studentenes erfaringer aktivt i undervisningen, motiverer og involverer studentene, og stiller krav og forventninger til arbeidsinnsats og faglig kvalitet. Studentenes innsats møtes med en god kultur for tilbakemeldinger og individuell oppfølging fra de faglig ansatte. Praksis i arbeidslivet og prosjekter i samarbeid med arbeidslivet er eksempler på aktiviteter som stimulerer den enkelte students læring. Disse aktivitetene kan være gode virkemidler for å utfordre studenten til å opparbeide mer selvstendighet og bli kjent med nye perspektiver, praksiser og læringsarenaer.

God læring fordrer at studentene har bevissthet rundt egen læring og utvikler sunne læringsstrategier. Studentene skal lære å lære, og det er fagskolens ansvar å tilrettelegge for læring. Når det gjelder læringsstrategier, er det viktig å være bevisst på at studentene kan ha ulike preferanser.

Varierte læringsformer kan styrke læringsprosessen for studentene. Valg av læringsformer må tilpasses fagets egenart og utdanningens formål. I mange fagskoleutdanninger vil læringsarenaene ikke være tradisjonell stedbasert utdanning. Ved samlingsbasert og nettbasert utdanning er det desto viktigere å ha en gjennomtenkt holdning til hvordan fagskolen legger til rette for studentenes læring.

Gjennom studieplaner beskriver fagskolen forventet læringsutbytte og legger en plan for studentenes kollektive læringsbane. Ved studiestart begynner prosessen med å integrere studentene i et lærende fellesskap. De lærer å beherske begreper og tilegner seg verktøy, metoder og teknikker for å møte faglige utfordringer på en god måte. I tillegg blir de gjennom studiet eksponert for faglige og holdningsmessige utfordringer som bidrar til dannelse, både faglig og menneskelig.

Ved oppstart bør studentene gis en innføring i læringsutbyttebeskrivelsene for utdanningen og formålet med de ulike læringsformene. På denne måten blir det tydelig for studentene hvor de skal og hvordan de skal komme dit. Det er fagskolens ansvar å kommunisere tydelig hvilket ansvar som hviler på lærerne, studentene og andre som medvirker i utdanningen^{iv}.

Studentsentrerte læringsformer er hensiktsmessige når de samvirker i læringen og når studentene er klar over hva som kreves i ulike situasjoner. Varierte læringsformer krever at lærerne er bevisst på den underliggende logikken i emnets og utdanningens ulike aktiviteter. Det forutsetter også et nært

samarbeid på tvers av emner og samarbeid mellom lærerne i planleggingsfasen av utdanningen og emner. Aktiviteter «*som strekker seg over tid og som er organisert på måter som inkluderer instruksjon og veiledning i flere faser, gir bedre muligheter for aktiv kunnskapsutvikling og for å gjøre sentrale kunnskapspraksiser i faget tilgjengelige for studentene.*»^v Dette understreker betydningen av utdanningsdesign og en helhetlig tilnærming til begrepet læringsbane.

God læring

- skapes i samspill mellom studenter, lærere, støttetjenester, arbeidslivet, fag- og yrkesorganisasjoner og samfunnet for øvrig
- forutsetter motiverte og dedikerte studenter som tar en aktiv rolle i egen læringsprosess
- skapes når studentenes erfaringer brukes aktivt i læringsprosessen
- gjør studenten bevisst på egen læring slik at de utvikler gode læringsstrategier
- forutsetter at læringsformene er tilpasset fagets egenart og utdanningens formål og at hensikten med de ulike formene formidles til studentene
- er avhengig av et helhetlig og gjennomtenkt utdanningsdesign, med god integrasjon og progresjon i innhold og læringsformer
- skapes i et inkluderende og motiverende læringsmiljø med en velfungerende tilbakemeldingskultur

3.2 Kunnskapsbase – fagmiljø

All høyere yrkesfaglig utdanning skal være av høy kvalitet og gi kompetanse som kan tas i bruk i arbeidslivet uten ytterligere generelle opplæringstiltak. Med kunnskapsbase mener vi det faglige fundamentet for utdanningen – den felles faglige kunnskapen som studiet bygger på. Dette vil kontinuerlig være i endring som følge av utviklingen som skjer i faget. Kunnskapsbasen for en fagskoleutdanning utvikler seg særlig i samspill med arbeidslivet og oppdateres i kontakt med nasjonale og internasjonale fag- og kompetansemiljøer.

De fleste og mest umiddelbare bærerene av denne kunnskapsbasen vil være de faglig ansatte. Men kunnskapsbasen strekker seg potensielt utover disse og kan utvides gjennom å trekke inn faglig kunnskap fra arbeidslivet, andre kompetansemiljøer og internasjonale impulser. Når vi i det følgende omtaler kunnskapsbasen, vil vi legge til grunn at studiets fagmiljø er den primære bærer av kunnskapsbasen. Fagskolene har som én av sine oppgaver å skape velfungerende fagmiljøer der ansatte og studenter sammen vedlikeholder og videreutvikler en relevant kunnskapsbase. Kunnskapsbasen i fagskoleutdanninger er erfaringsbasert og praksisnær, noe som fordrer nært samarbeid med yrkesfeltet. Når vi snakker om fagmiljøet som bærer av kunnskapsbasen, er det naturlig å se på arbeidslivet som en del av fagmiljøet.

Utviklingen av kunnskapsbasen er en naturlig del av den strategiske dialogen mellom fagskolen og arbeidslivet. Det må være en ønsket utvikling av kunnskapsbasen, hvor fagskolen påvirker arbeidslivet og arbeidslivet påvirker fagskolen.

Et godt fagmiljø holder seg oppdatert på ny viten i faget og må kunne bruke utviklings- og forskningsresultater innen fagfeltet. De må være i stand til å frembringe ny og relevant kunnskap i utviklingen av arbeidsmetoder, produkter/tjenester og god praksis i yrkesfeltet. Faglig innovasjon og kritisk refleksjon er også kjennetegn på fagmiljøer av høy kvalitet. Slike fagmiljøer vil også kunne bidra til at studentene får endringskompetanse og innovative ferdigheter. Faglig sikret praksisopphold,

og eventuell utveksling, kan tilføre studentene en bredere faglig tilnærming, økt spesialisering og et rikere tilfang av perspektiver. Et sterkt fagmiljø med en tilstrekkelig størrelse vil kunne gi studentene tilgang til ulike deler av fagets kunnskapsbase og de ulike metoder og perspektiver som er i bruk.

Gjennom et velfungerende fagmiljø møter studentene et oppdatert innhold og det fremste av undervisnings-, lærings- og vurderingsformer innenfor fagområdet de studerer. Studentene føres inn i hvordan faget har utviklet seg i takt med endrede kompetansebehov i arbeids- og samfunnsliv og hvordan faget forholder seg til andre fag. Studentene får god innsikt i hvordan ny kunnskap etableres og blir del av utviklingen av fagets kunnskapsbase i vekselvirkningen mellom fagskole og arbeidsliv. Slik legges grunnlaget for faglig nyskaping.

For å utvikle en adekvat kunnskapsbase er det viktig at

- kunnskap utvikles kontinuerlig i dialog med arbeidslivet
- fagmiljøene vedlikeholder og videreutvikler utdanningens kunnskapsbase, i takt med det siste innen arbeidsmetoder, god praksis samt utviklings- og forskningsarbeid nasjonalt og internasjonalt
- fagmiljøene holder seg oppdatert på ny kunnskap om undervisning, læring og vurdering og selv initierer utviklingsarbeid
- studentene aktivt inkluderes i fagskolens kunnskapsutvikling og kulturer for læring

4 Ytre kvalitetsområder

4.1 Samspill med arbeidslivet

Fagskoleutdanninger skal være relevante for arbeidslivet. Kompetansen utdanningene gir skal være i tråd med det samfunnet etterspør i dag og i fremtiden; utdanningenes innhold skal være satt sammen slik at studentene får det læringsutbyttet som er nødvendig for fremtidig deltakelse i arbeidslivet. Det er derfor en forutsetning at fagskolen har et tett samarbeid med arbeidslivet. Som beskrevet i kapittel 3.2 kan arbeidslivet påvirke kunnskapsbasen for høyere yrkesfaglig utdanning. Arbeidslivet kan på sin side få oppdatert kunnskap om nasjonal og internasjonal utvikling innen fagområdet – formidlet gjennom fagskolen, lærere og studenter – som igjen stimulerer til kompetanseheving og innovasjon.

For at høyere yrkesfaglig utdanning skal være relevant for arbeidslivet må det være en strategisk dialog mellom de to aktørene. Arbeidslivet er tjent med å gå inn i et forpliktende samarbeid med fagskolene og involvere seg i fagskoleutdanningene, for å sikre tilgangen på arbeidskraft med relevant kompetanse. Fagskolene på sin side må pleie kontakten med arbeidslivet, for å sikre at utdanningene de tilbyr faktisk dekker behov i arbeidslivet. Samarbeidet kan manifestere seg på flere måter: i fagskolenes utforming av læringsutbyttebeskrivelser, utveksling av fagmiljø og ved tilrettelegging av læringsprosesser i samspill med arbeidslivet.

Egnede fora for å øke samhandlingen med arbeidslivet vil høyne kvaliteten, relevansen og fleksibiliteten i utdanningene. Slike fora bør være sammensatt og organisert på en måte som gir dem direkte påvirkning både på utvikling av innholdet i utdanningene og porteføljesammensetningen.^{vi} En aktiv bruk av tilbakemeldinger fra tidligere studenter vil også være nyttig i utarbeidelsen av utdanningene.

Ulike utdanninger vil ha forskjellige utfordringer og behov knyttet til kontakt med arbeidslivet. Det er opp til fagskolen å vurdere hvordan samspillet best kan bidra til økt kvalitet i utdanningen. Samarbeid og samspill for å gi økt relevans til utdanningen kan for eksempel skje gjennom målrettet bruk av forelesere fra arbeidslivet, gjennom å benytte arbeidslivet som læringsarena, gjennom særskilte fagkomponenter som tar for seg temaer i yrkeslivet, eller gjennom fordypningsoppgaver som skrives i samarbeid med arbeidslivet. Gjennom utdanningens kontakt med arbeidslivet får studenten et bevisst forhold til hvordan ervervet kunnskap, ferdigheter og kompetanse kan benyttes i arbeidslivet og kan dele erfaringer fra egen læringsbane med arbeidslivet.

Et velfungerende samspill med arbeidslivet kjennetegnes av

- en strategisk dialog mellom fagskolen og arbeidslivet
- systematisk arbeid for å sikre at utdanningene er relevante for arbeidslivet i dag og i fremtiden
- systematisk samarbeid om utvikling, kvalitetssikring og gjennomføring av utdanningene
- aktiv bruk av tilbakemeldinger fra tidligere studenter i utarbeidelsen av nye utdanninger
- tilrettelegging for at studentene lærer i samspill med arbeidslivet (og vice versa)

4.2 Læringsutbytte

Alle områdene i modellen for studienært kvalitetsarbeid bidrar på ulikt vis til at studentene oppnår det forventede læringsutbyttet.

Læringsutbyttene i fagskoleutdanningene skal imøtekomme stadig endrede kompetansebehov i arbeidslivet. Fagskolenes fagmiljøer har det overordnede ansvaret for å utforme læringsutbyttebeskrivelser, og arbeidet med læringsutbyttebeskrivelser er forankret i fagskolenes ledelse. Utformingen av læringsutbyttebeskrivelser foregår i nært samarbeid med arbeidslivet, for å sikre relevans og forståelse for beskrivelsene utenfor fagskolen. Dette arbeidet bør derfor være en del av den strategiske dialogen mellom fagskolene og arbeidslivet.

Det er en målsetning at læringsutbyttebeskrivelsene gir et sakssvarende bilde av hvilken kompetanse studenten tar med seg ut i arbeidslivet. For å stimulere til at studenten oppnår forventet læringsutbytte, vil en velfungerende utdanning ha undervisnings-, lærings- og vurderingsformer som er godtegnert for å oppnå det ønskede læringsutbyttet. Et bevisst forhold til utdanningens læringsutbytte kan dermed bidra til å sikre et kontinuerlig fokus på å tilby en utdanning av god kvalitet.

Læringsutbyttebeskrivelser vil være beskrevet i tråd med Nasjonalt kvalifikasjonsrammeverk for livslang læring (NKR) og skal være forståelige for studenter, arbeidslivet og utdanningsinstitusjoner i inn- og utland.

Et bevisst arbeid med læringsutbytte innebærer

- en strategisk dialog med arbeidslivet, for å sikre at studentene får den kompetansen arbeidslivet trenger
- at fagmiljøet har eierskap til utviklingen av læringsutbyttebeskrivelser
- at det benyttes som et pedagogisk og didaktisk verktøy ved valg av undervisnings-, lærings- og vurderingsformer
- at arbeidet med læringsutbyttebeskrivelsene er forankret i fagskolens ledelse
- at læringsutbyttebeskrivelsene er i tråd med NKR

4.3 Startkompetanse

Forkunnskapen og forutsetningene studenten har med seg ved studiestart omtales som studentens *startkompetanse*. Startkompetanse dreier seg ikke bare om nivået på kompetansen studenten har med seg til oppstart ved en fagskoleutdanning. Det handler også om hvorvidt kompetansen er relevant for den aktuelle utdanningen, om utdanningen i tilstrekkelig grad bygger videre på den kompetansen som kreves for opptak, om studentens arbeidspraksis, erfaringer og evner og om studentens motivasjon for å ta utdanningen.

Tidligere kompetanse og erfaringer er viktig for læring. Læringsaktiviteter i fagskolen hjelper studentene med å relatere ny kunnskap til den kunnskapen de allerede har tilegnet seg. Relevant startkompetanse er av stor betydning på alle utdanningsnivåer. Det er derfor viktig med et godt samarbeid mellom de ulike nivåene for å gi studenten et best mulig utgangspunkt for sin læringsbane.

Når en student søker en utdanning, er det en rekke faktorer som spiller inn, for eksempel arbeidsgivers kompetansebehov, egne interesser, kvaliteten på egne forkunnskaper, samfunnstrender, geografi, situasjonen i arbeidsmarkedet og utdanningens omdømme. Fagskolen bør derfor være opptatt av å rekruttere studenter med relevant startkompetanse og høy motivasjon for den aktuelle utdanningen.

Et annet forhold som er viktig for en vellykket studiestart, er at det finnes gode rutiner for opptak og informasjon i forkant av oppstart og at mottaket av studentene fokuserer på både sosiale og faglige sider. Det er hensiktsmessig med en forventningsavklaring i starten av utdanningen for å avklare roller og ansvar og justere eventuelle urealistiske forventninger.

En vellykket studiestart gir studentene motivasjon, egnede læringsstrategier og avklarer faglige forventninger. Dette bidrar til å legge grunnlaget for en vellykket læringsbane. Et velfungerende fagmiljø har helt fra første dag fokus på å integrere studentene i fagets kunnskapskultur og tar hensyn til at studentene møter med ulike forutsetninger og bakgrunn for å ta fatt på studiene. Fagmiljøet er bevisste på hvilken startkompetanse studentene besitter og legger opp utdanningen ut ifra dette. Hvis en fagskole erfarer at deler av studentmassen ikke har den rette kompetansen til å starte et studium, for eksempel fordi det er lenge siden studentene fullførte videregående opplæring, er det viktig å sette inn målrettede tiltak for å kompensere for manglene gjennom forkurs eller lignende.

En best mulig start på læringsbanen kjennetegnes av

- rekrutterings- og opptaksprosedyrer som tiltrekker studenter med ønsket startkompetanse
- oppdatert og relevant informasjon om utdanningen både til potensielle søkere og nye studenter
- gjensidige forventningsavklaringer
- fokus på den gode studiestarten som begynnelsen på studentens personlige læringsbane
- fokus på videreutvikling av studentenes evne til å lære og til å etablere læringsstrategier

4.4 Læringsmiljø

I et læringsmiljø inngår alle fysiske, organisatoriske og psykososiale forhold som er av betydning for studentenes helse og miljø. Med læringsmiljø mener man, i tillegg til hvordan disse faktorene virker inn på studentens velferd, hvordan fagskolene legger til rette for læring, studentinvolvering, studentdemokrati og studentenes eierskap til læring.

Læringsmiljøet er et styreansvar og må utvikles i samarbeid med fagskolens ledelse, lærere og studenter. Resultater fra ulike evalueringer som Studiebarometeret og lokale studentundersøkelser vil gi nyttig informasjon i arbeidet for å utvikle læringsmiljøet.

Trygghet er avgjørende for å kunne tilegne seg kunnskap og danner derfor grunnlaget for et godt læringsmiljø. Undervisningen er det viktigste møtestedet mellom studentene og mellom studentene og lærerne. Faglig-sosial integrering er en viktig forutsetning for trivsel og gjennomføring av utdanningen. Undervisningen legger derfor grunnlaget for det psykososiale læringsmiljøet.

Utdanningene legger til rette for lærende fellesskap og en læringskultur, hvor studentaktivitet og samarbeid studenter imellom skaper rom for refleksjon både individuelt og i samspill med andre studenter. Studentdrevne prosjekter kan fremme læring, da det engasjerer studentene i utforskning og utvikling av kunnskap. Slike prosjekter kan også bidra til å forberede studentene på fremtidige arbeidssituasjoner preget av komplekse problemer, skiftende samarbeidsforhold og nye kompetansekrav. Fagskolen skaper møteplasser og arenaer for mestring av faget og tilrettelegger for at studentene kan bruke hverandre i læringen, gjennom sosial støtte, kollokviegrupper, diskusjoner og systematiske og konstruktive tilbakemeldinger.

De fysiske omgivelsene har stor betydning for læring, samhandling og trivsel. Et godt læringsmiljø innebærer at det ved fagskolen legges praktisk til rette for, og gis kompetanseutvikling i, bruk av ulike undervisnings-, lærings- og vurderingsformer. Utdanningen har en progresjon ikke bare i faglig innhold, men også i måter å jobbe på, da studentene må lære å mestre ulike læringsaktiviteter. Lokaler og utstyr kan i seg selv være med på å forme innholdet i – og gjennomføringen av – utdanningen og bidra til en læringssituasjon som i større grad ligner den arbeidssituasjon studentene møter i yrkeslivet. Det er avgjørende at fagskolen har det utstyr som kreves for at studentene kan oppnå læringsutbyttet.

Det er også avgjørende at fagskoler som ikke primært har tradisjonell campusbasert utdanning, tenker gjennom hvordan de kan legge til rette for et best mulig læringsmiljø, for eksempel for studenter som gjennomfører studiene i samlingsbaserte eller nettbaserte programmer.

Et inspirerende læringsmiljø kjennetegnes av

- at fagskolen bruker kunnskap fra forskning og utviklingsarbeid om undervisning, læring og vurdering
- at studentene tar del i utviklingen av fagets kunnskapsbase i samspill med fagmiljøet og arbeidslivet
- tilgang til arenaer der studentene kan møtes og samhandle både faglig og sosialt – også for studenter som studerer på programmer som ikke er campusbaserte
- studentinvolvering og gode strukturer for studentdemokrati for å øke studentenes eierskap til læring
- kontinuerlig forbedring av fysiske, psykososiale og organisatoriske forhold

4.5 Utdanningsfaglig kompetanse

Å tilrettelegge for andres læring er en utfordrende oppgave som krever faglig og didaktisk kompetanse og forutsetter god utdanningsledelse. I tillegg til pedagogikk og didaktikk handler utdanningsfaglig kompetanse om evnen til å tilrettelegge kunnskap på riktig nivå og med relevant profil inn i en

utdanning. Det er viktig at ansatte i høyere yrkesfaglig utdanning har en relevant utdanningsfaglig basiskompetanse.

Undervisnings-, lærings- og vurderingsformer har betydning for hvordan studentene lærer. Begrepet utdanningskvalitet bør derfor koples sterkere til studentenes læring og de betingelser som støtter opp under dette, som hvordan utdanninger designes og om valg av undervisnings-, lærings- og vurderingsformer.^{vii}

Undervisningen er den viktigste kontakten mellom studenten og faget og spiller derfor en rolle for den enkelte students faglige motivasjon. I sentrum for læring står ofte «den gode læreren». En slik lærer vil være i stand til å motivere og inspirere til læring gjennom tett interaksjon og samlæring med studenter. Læreren er avhengig av et faglig fellesskap for å evaluere og diskutere utdanning. Samarbeid mellom lærerne er også helt avgjørende for å sikre samspillet mellom læringsformer og en naturlig progresjon i studentenes måter å jobbe på.

I fagmiljøer av høy kvalitet deltar hele fagmiljøet, inklusive studentene, i drøftingen av hvordan læring i faget skjer, hvordan fagmiljøet kan ta i bruk egnede undervisnings-, lærings- og vurderingsformer og hvordan utdanningen får en helhetlig utforming. Et godt fungerende fagmiljø driver også utviklingsarbeid på undervisning, læring og vurdering tilpasset fagets egenart. I likhet med videreutvikling av digital kompetanse for studenter, lærere og støttetjenester er samspill med andre fagmiljøer helt nødvendig. I tillegg kan samspill mellom studenter og lærere i valg av undervisnings- og læringsformer bidra til at studentene føler eierskap til egne læringsprosesser.

Utdanningsfaglig kompetanse og yrkeskompetanse henger tett sammen, og det er viktig å finne den rette balansen. Det er avgjørende at et fagmiljø har oppdatert yrkeskompetanse, for at de skal kunne tilrettelegge for en læring som forbereder studentene på fremtidige arbeidssituasjoner. I tillegg vil oppdatert yrkeskompetanse i fagmiljøet kunne sikre at utdanningens innhold til enhver tid er relevant. Fagmiljøet, og hvordan dette miljøet holdes oppdatert, bør derfor være en del av den strategiske dialogen mellom fagskolene og arbeidslivet. Det er hensiktsmessig at arbeidslivet, som en del av sin strategi, bidrar med lærerkrefter. Hospitering kan være et middel som sikrer oppdatert yrkeskompetanse i fagmiljøet.

Med høy utdanningsfaglig kompetanse kan en lærer

- tilrettelegge kunnskap på riktig nivå og med relevant profil
- stimulere til læring og faglig motivasjon gjennom interaksjon og samlæring mellom fagmiljøet og studenter
- benytte egnede undervisnings-, lærings- og vurderingsformer der studentenes læring står i sentrum
- omsette kunnskap om undervisning, læring og vurdering til et hensiktsmessig utdanningsdesign, godt læringsmiljø og gode studieplaner
- tilrettelegge for arbeidsrelevante undervisnings-, lærings- og vurderingsformer

4.6 Utdanningsdesign og -ledelse

Gjennom et utdanningsdesign samles de faktorene som bidrar til både tilrettelegging for læring og at studentene oppnår det planlagte læringsutbyttet.

Å designe en utdanning er en kompleks aktivitet som krever ledelse. Her handler det om et samspill mellom faglig og pedagogisk ledelse, lærere, studenter, støttetjenester, arbeidslivet, fag- og yrkesorganisasjoner og samfunnet for øvrig. Utviklingen av en utdanning må derfor være en del av den strategiske dialogen mellom fagskolen og arbeidslivet.

For å lykkes med utviklingen av en utdanning er det viktig med definerte roller og tydelig ansvarsfordeling. Utdanningsdesignet må være fundert i gode pedagogiske og fagdidaktiske metoder. I tillegg må det tas hensyn til hva rammene rundt gir av føringer, som for eksempel økonomi, personalressurser, lover og forskrifter.

Et utdanningsdesign kjennetegnes av tydelige og relevante læringsutbyttebeskrivelser som er tilpasset fagets egenart. Som nevnt i innledningen skal det ifølge ESGs punkt om studentsentrert læring være et godt samsvar mellom utdanningens læringsutbyttebeskrivelser, lærings- og undervisningsformer og vurderingsformer. Det skal også være tilrettelagt for et læringsmiljø som stimulerer studentene til å være aktive i egen læringsprosess.

Det er viktig å se tilrettelegging for læring fra studentenes perspektiv. Et godt utdanningsdesign har en progresjon i faget, både innholdsmessig og i måter å jobbe på. Ulike emner henger sammen og valg av læringsformer sees i sammenheng på tvers av ulike emner i utdanningen. En bevissthet om de underliggende ideene om undervisning, læring, vurdering og tilnærming til kunnskap kan bidra til at læringsformene på tvers av emnene samspiller og understøtter læringen på produktive måter^{viii}

En utdanning med et gjennomtenkt design dokumenteres i en informativ og oversiktlig studieplan. Studieplanen skal blant annet angi når og hvordan en eventuell praksis skal skje. Et bevisst utformet utdanningsdesign tar også høyde for hvordan tidligere ervervet kompetanse kan innpasses.

Studieplanen skal gi forutsigbarhet for studentene. Planen er et verktøy både for studenter og lærere. Hvis læringsutbyttebeskrivelsene angir målet for utdanningen, kan studieplanen sammenlignes med et kart som viser veien mot å oppnå læringsutbyttet. Et bevisst arbeid med utdanningsdesign sikrer dessuten at utdanningen holder hva den lover, inkludert at den er innrettet slik at studentene kan oppnå det fastsatte læringsutbyttet.

En utdanning med et bevisst design fremmer en kultur hvor studentene lærer å dele og reflektere over egen læring. En utdanning som er godt organisert vil bidra til å øke studentenes læringsutbytte og sikre en tettere kobling mellom arbeidsliv og utdanning. I tillegg vil den bidra til en mer effektiv administrasjon av utdanningen.

Periodisk evaluering av utdanningen bidrar til regelmessige forbedringer av studentenes læringsprosesser, herunder også utdanningsdesignet. Slike evalueringer er med på å sikre at utdanningen og studentenes læringsutbytte svarer til studentens og arbeids- og samfunnslivets behov i dag og i fremtiden.

Et godt utdanningsdesign:

- lar seg beskrive på en forståelig måte i en studieplan
- har en indre sammenheng med samsvar mellom læringsutbyttebeskrivelser og undervisnings-, lærings- og vurderingsformer
- sikrer en hensiktsmessig progresjon både i faglig innhold og i arbeidsmetoder
- evalueres jevnlig, og resultatene anvendes til kontinuerlig forbedring

- sikrer at det intenderte læringsutbyttet er relevant for arbeidslivet
- gir studentene forutsigbarhet med en studieplan som fungerer som et kart frem mot intendert læringsutbytte

Sluttnoter

ⁱ Dannelsesutvalget, 2009, definerte dannelse som: «Evnen til å bidra til at studenten ser seg selv som et medlem av et større fellesskap, lokalt, nasjonalt og globalt, og erkjennelsen av at ens egne krefter og talenter står i tjeneste for et større, felles gode» Se Dannelsesutvalget, 2009, s. 10, pkt.8, og en nippunktsliste over det som kjennetegner dannelse: <http://www.uib.no/filearchive/innstilling-dannelsesutvalget.pdf>

ⁱⁱ ENQA, *Standards and Guidelines for Quality Assurance in the European Higher Education Area (ESG)*, Brussel 2015: http://www.enqa.eu/wp-content/uploads/2015/11/ESG_2015.pdf

ⁱⁱⁱ Raaheim Arild, «Uddannelsesnyt» Nr. 2. Juni 2012.

^{iv} Jf. Nerland, Monika; Prøitz, Tine Sophie (2018). Pathways to quality in higher education: Case studies of educational practices in eight courses. NIFU Report 2018:3, Oslo: NIFU/UiO, <https://brage.bibsys.no/xmlui/bitstream/handle/11250/2478911/NIFUreport2018-3.pdf?sequence=1&isAllowed=y>. Sitatet er hentet fra s. 15 (norsk sammendrag), jf. s. 189. (Chapter 10, Quality of educational practices: Lessons learned and recommendations for the future, Monika Nerland, Tine S. Prøitz, Crina Damsa, Thomas de Lange, Rachelle Esterhazy, Trine Fosslund, Heidi Hyytinen, Yngve Nordkvelle, Odd Rune Stalheim, Cathrine Tømte, Line Wittek)

^v Jf. Nerland, Monika; Prøitz, Tine Sophie (2018). Pathways to quality in higher education: Case studies of educational practices in eight courses. NIFU Report 2018:3, Oslo: NIFU/UiO, <https://brage.bibsys.no/xmlui/bitstream/handle/11250/2478911/NIFUreport2018-3.pdf?sequence=1&isAllowed=y>. Sitatet er hentet fra s. 14 (norsk sammendrag), jf. s. 189. (Chapter 10, Quality of educational practices: Lessons learned and recommendations for the future, Monika Nerland, Tine S. Prøitz, Crina Damsa, Thomas de Lange, Rachelle Esterhazy, Trine Fosslund, Heidi Hyytinen, Yngve Nordkvelle, Odd Rune Stalheim, Cathrine Tømte, Line Wittek)

^{vi} Se for eksempel Jon Haakstad og Kim Kantardjiev *Arbeidslivsrelevans i høyere utdanning*, NOKUT, Oslo 2015, https://www.nokut.no/contentassets/9989482e51f1473786a8037c4b71b46d/haakstad_jon_og_kantardjiev_kim_arbeidslivsrelevans_i_hoyere_utdanning_2015-1.pdf

^{vii} Crina Damsa m. fl., Quality in Norwegian Higher Education - A review of research on aspects affecting student learning, NIFU Report 24/2015, Oslo 2015, 14.

^{viii} Jf. NIFU-rapporten